

ULTRALU

**NOTICE DE MODIFICATION DU CADRE DE
L'ÉCHELLE FOND DE FOUILLE SORTIE
FRONTALE (MAD FF)**

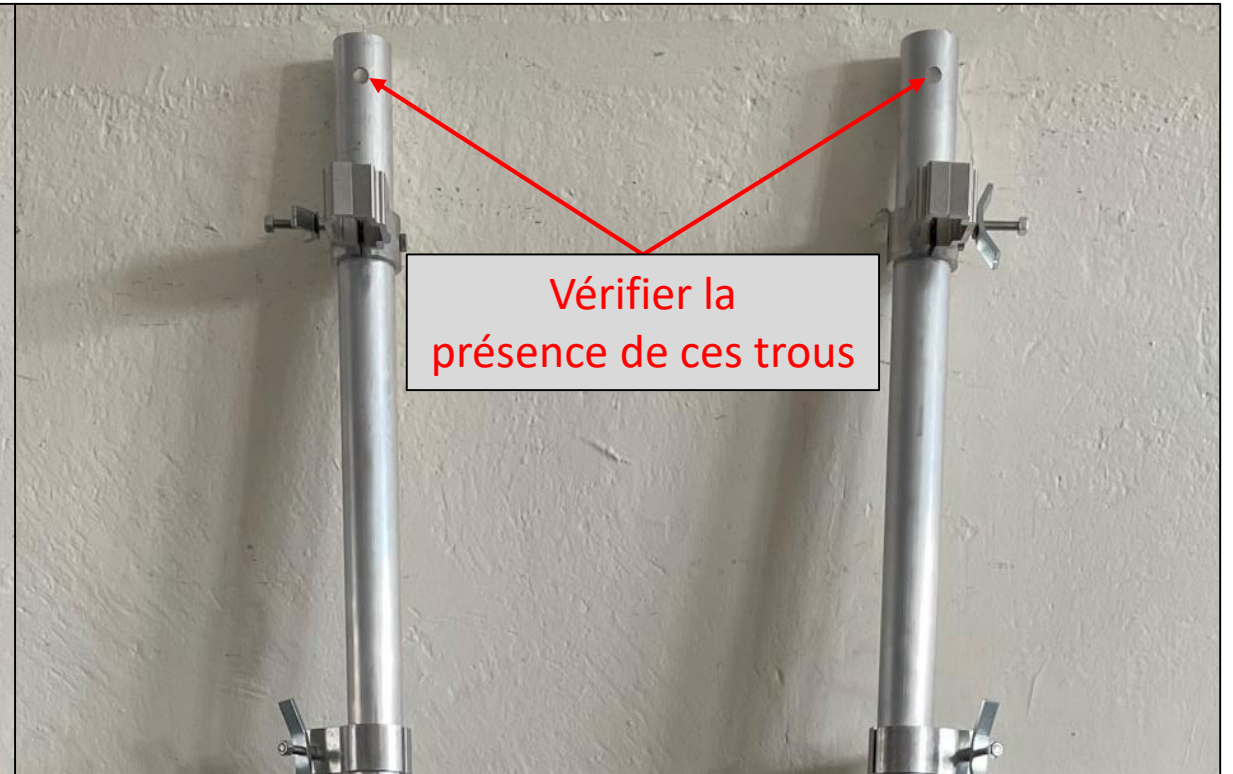
PASSAGE D'UN PORTILLON À UN CÂBLE

Prérequis

Tout d'abord, il faut déterminer quelle version du produit est à modifier. Si votre produit possède déjà les trous de l'indice B alors vous pouvez passer à l'étape 3 directement

**INDICE C**

Pas de trous sur la partie supérieure du longeron du cadre

**INDICE B**

Trous déjà présents sur le longeron du cadre

Étape 1

Préparation au perçage - Si votre produit ne possède pas les deux trous sur la partie supérieure des longerons, alors il va être nécessaire de les percer



Pour le cas d'un produit en **INDICE C**

Méthode : Ouvrir les brides de stabilisateur NMP et placer un mètre appuyé sur la bride inamovible jusqu'au haut du longeron.

Mesure (en axe Y) : Pour placer le point de perçage, mesurez 35 mm depuis le haut du profil en aluminium (40 mm si vous comptez le rentrant dans la longueur mesurée).

Mesure (en axe X) : Essayez d'aligner au maximum le point de perçage avec l'ouverture entre les deux brides de stabilisateur NMP. Il n'est pas nécessaire d'avoir un point précis grâce au jeu permis par le câble.

Étape 1

Préparation au perçage - Si votre produit ne possède pas les deux trous sur la partie supérieure des longerons, alors il va être nécessaire de les percer

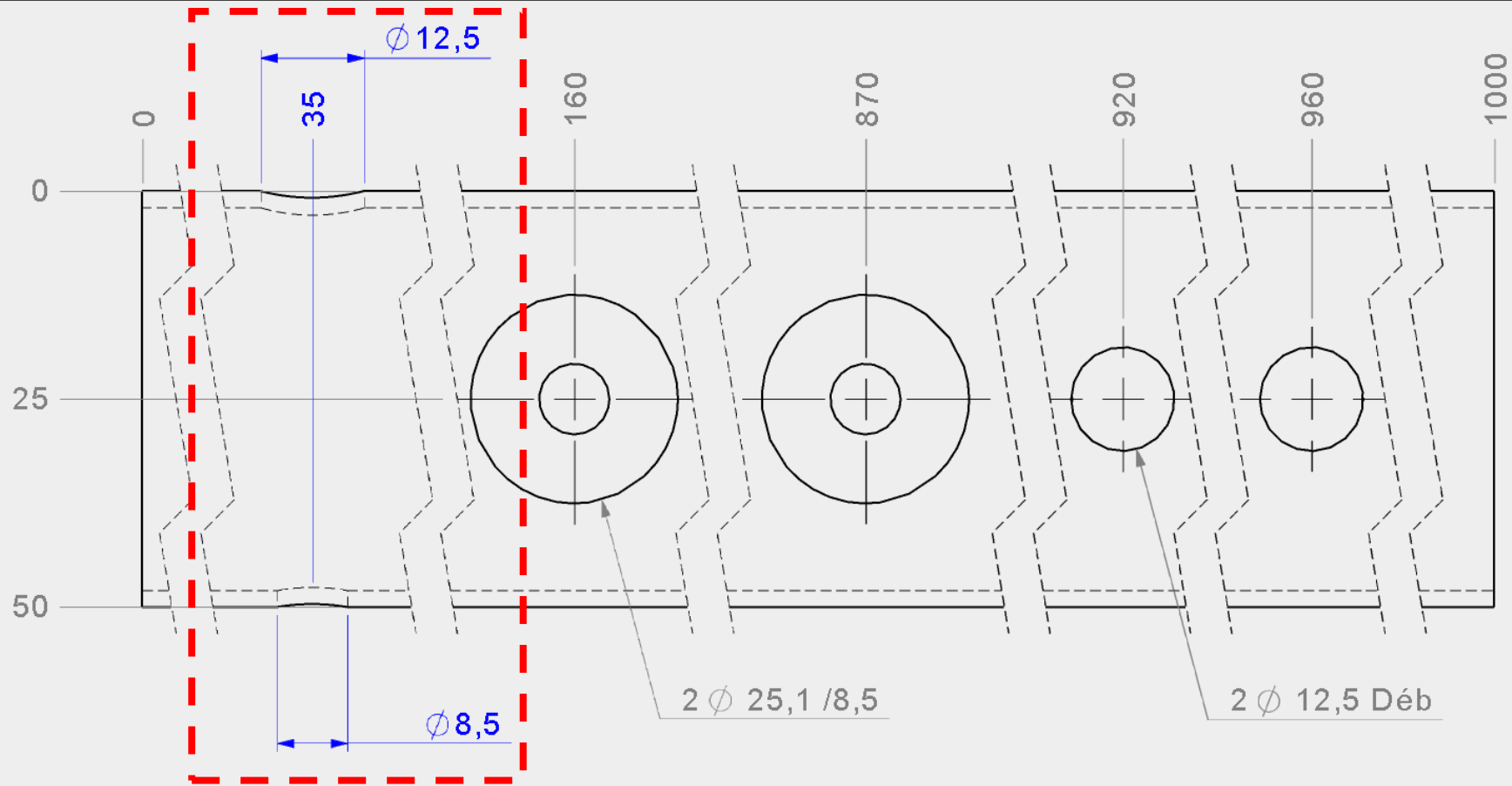


Pour le cas d'un produit en **INDICE C**

Lorsque les deux points de perçage sont placés correctement comme l'image ci-jointe, alors il est possible de passer au perçage des longerons.

Étape 2

Perçage – Lorsque les points de perçage sont définis, procédez au perçage



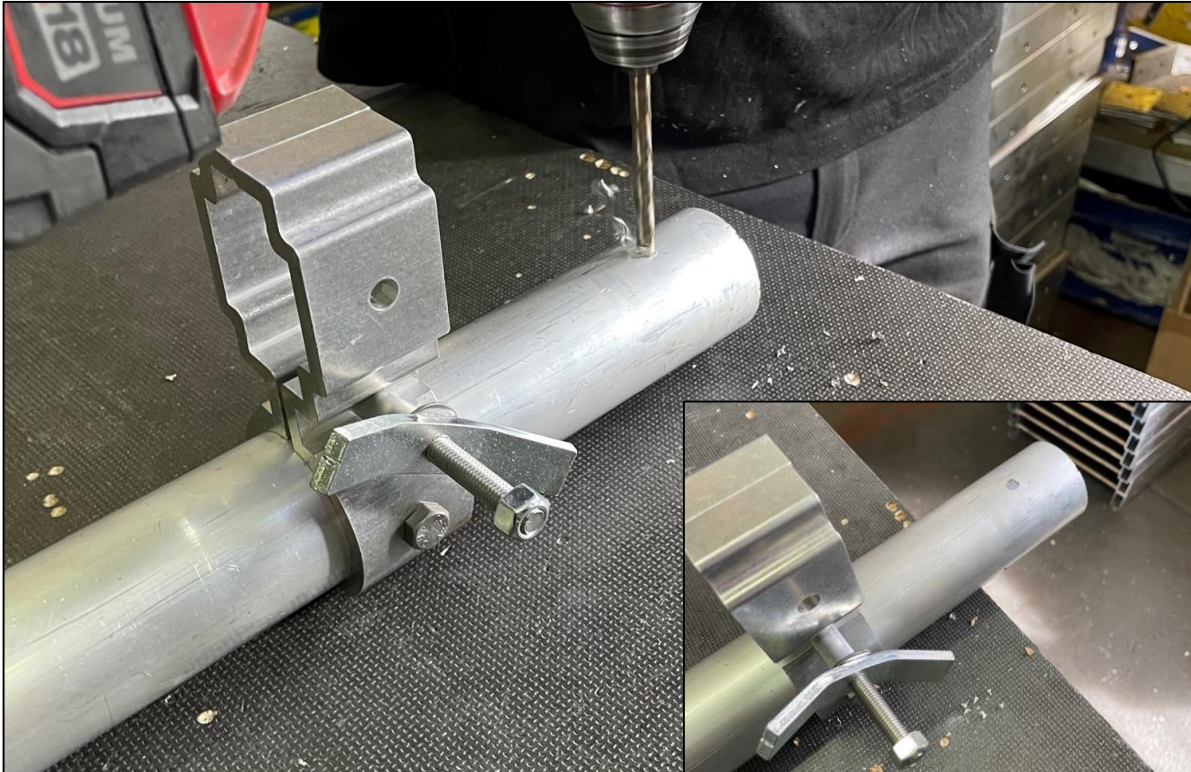
Pour le cas d'un produit en **INDICE C**

Le perçage consiste en un perçage étagé $\phi 8,5$ à $\phi 12,5$.

Il est possible de traverser le tube en perçage $\phi 8,5$ puis d'élargir le trou côté bride en $\phi 12,5$ afin d'obtenir ce perçage étagé. L'utilisation d'une fraise étagée subsiste la solution la plus adéquate.

Étape 2

Perçage – Lorsque les points de perçage sont définis, procédez au perçage

**Pré-perçage**

Conseil : Pré-percer un trou traversant au $\varnothing 6,7$

**Perçage**

Perçage des trous de $\varnothing 8,5$ et $\varnothing 12,5$ avec une fraise étagée

Étape 2

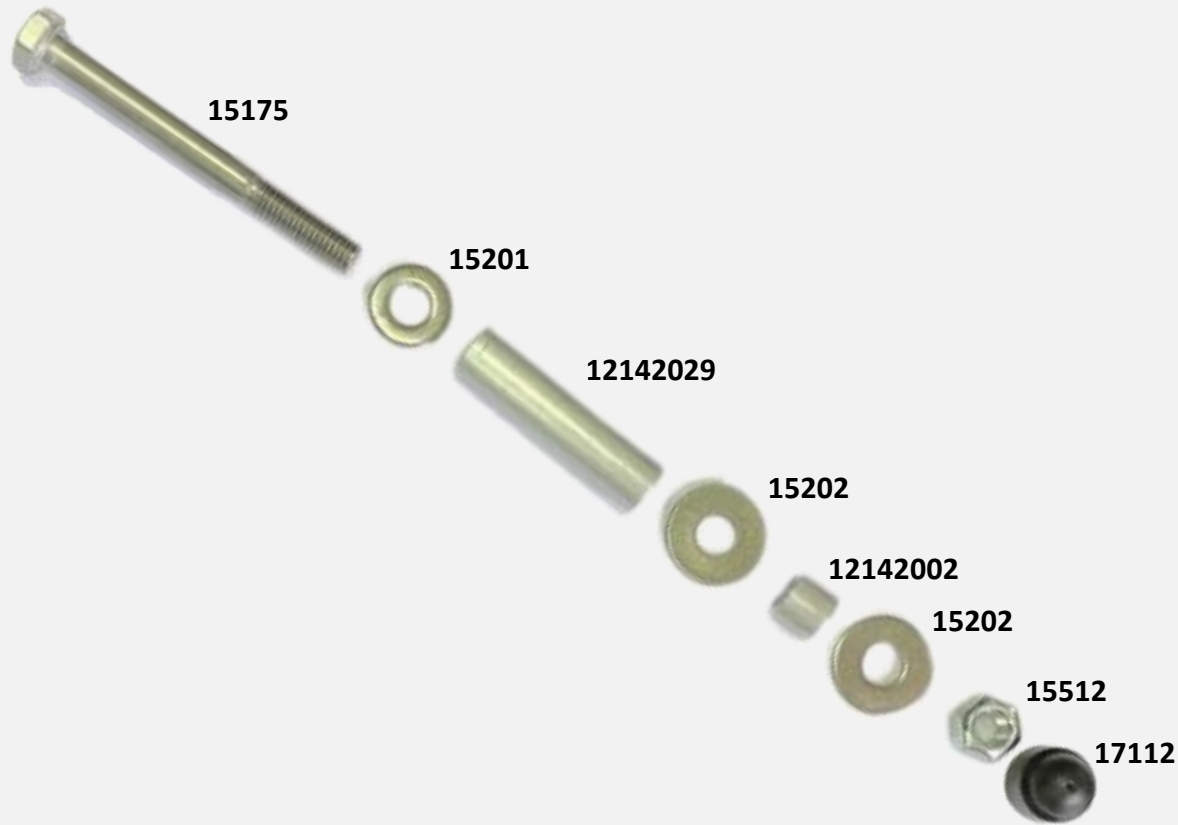
Perçage – Lorsque les points de perçage sont définis, procédez au perçage



À l'issue de la deuxième étape, le cadre MAD FF doit être percé de la même façon que l'image ci-jointe, avec le perçage au $\varnothing 12,5$ du même côté que l'ouverture des brides de stabilisateur.

Étape 3

Préparation de la visserie – S’assurer que tous les éléments pour la fixation du câble sont à disposition



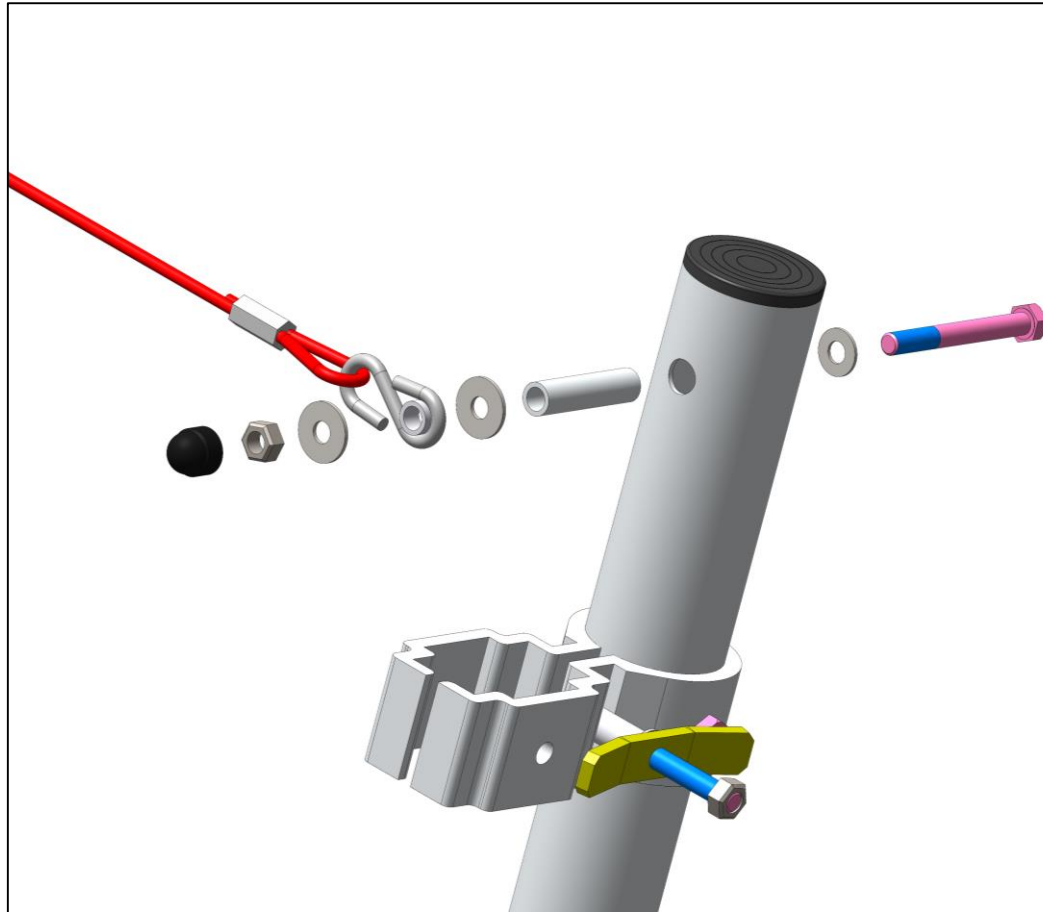
La visserie pour la fixation du câble est la suivante :

| Référence | Désignation | Quantité |
|-----------|----------------------|----------|
| 15175 | Boulon BI 8X75 | 2 |
| 15201 | Rondelle RI M8 | 2 |
| 15202 | Rondelle RI L8 | 4 |
| 15512 | Écrou EAI 8 | 2 |
| 17112 | Cache écrou noir | 2 |
| 12142002 | Entretoise Ø12 lg. 8 | 2 |
| 12142029 | Entretoise Ø lg. 48 | 2 |

Si toute la visserie est à disposition et à la bonne quantité, alors procédez au montage du câble.

Étape 4

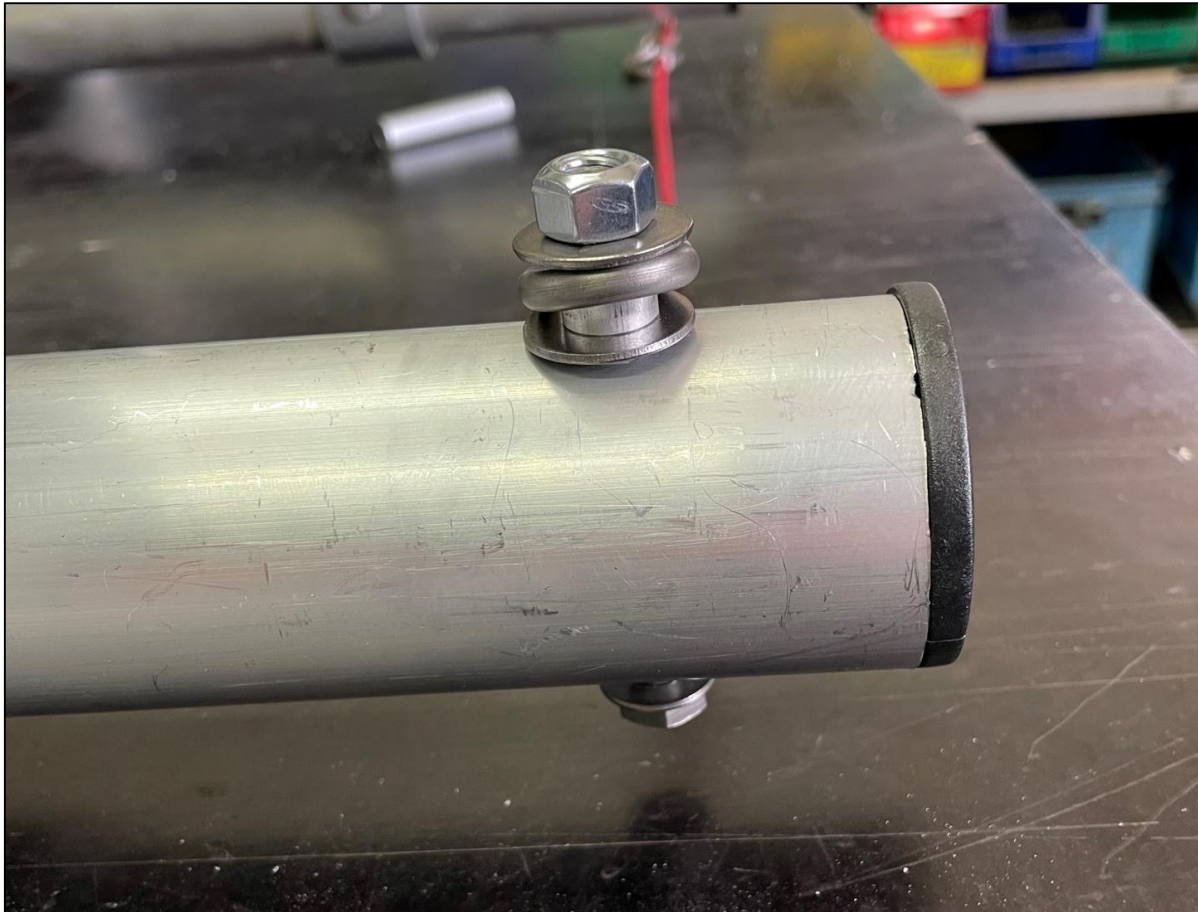
Montage – Mise en place du câble



Commencez par placer la vis 8X75 et son écrou RI M8 du côté du trou $\varnothing 8,5$ puis insérez les éléments les uns après les autres du côté du trou $\varnothing 12,5$ selon l'ordre suivant :

1. Entretoise $\varnothing 12$ lg. 48
2. RI L8
3. Entretoise $\varnothing 12$ lg. 8
4. RI L8
5. EAI 8
6. Cache écrou noir

Vous pouvez vous appuyer sur le schéma ci-joint.
Répétez l'opération sur le deuxième montant.

Étape 4**Montage – Mise en place du câble**

Lorsque le montage est réalisé, le résultat doit être similaire à l'image ci-jointe.

Privilégiez le crochet esse fermé du côté droit du cadre, donc avec « l'ouverture » du câble du côté gauche.

Étape 5**Mise en place – Finalisation de la modification**

Lorsque toutes les étapes précédentes ont été réalisées, alors le résultat final doit être comparable à l'image ci-jointe.

Assurez-vous de plusieurs points :

Le câble ne doit pas être tendu

Un crochet esse doit être inamovible d'un côté du cadre

Un crochet esse peut être retiré et mis en place aisément pour l'ouverture du câble